



BAB III

METODE PENELITIAN

4.1 Objek Penelitian

Objek penelitian ini adalah beberapa perusahaan industri tekstil yang sudah *Go Public* yaitu PT. Ricky Putra Globalindo Tbk yang terdaftar di Bursa Efek Indonesia periode 2011 sampai 2015.

4.2 Pendekatan Penelitian dan Sumber Data

Data yang digunakan dalam penelitian ini adalah data sekunder yaitu data yang diperoleh dari buku, majalah, jurnal, dan sumber lainnya yang berhubungan dengan penelitian, dan sumber data yang digunakan dalam penelitian ini yaitu berupa laporan keuangan tahunan perusahaan industri tekstil yang terdaftar di Bursa Efek Indonesia.

4.3 Variabel Penelitian

Variabel yang digunakan dalam penelitian ini adalah analisis laporan keuangan untuk menilai kinerja keuangan perusahaan pada PT. Ricky Putra Globalindo Tbk dari tahun 2011 sampai tahun 2015. Penelitian tentang kinerja perusahaan dapat dilihat dari hasil perhitungan analisis rasio keuangan.

4.4 Definisi Operasional Variabel

Definisi operasional variabel adalah suatu petunjuk yang berisi tentang apa yang diamati dan mengukur suatu variabel untuk menguji kesempurnaan variabel operasionalnya. Variabel dalam penelitian ini ada 2 yaitu variabel bebas dan variabel terikat.

Variabel bebas terdiri dari :

- 1) Rasio likuiditas terdiri dari *current ratio* dan *quick ratio*.
- 2) Rasio solvabilitas terdiri dari *debt to total asset* dan *debt to equity*
- 3) Rasio aktivitas terdiri dari *receivable turn over*, *inventory turn over*, dan *total asset turn over*.
- 4) Rasio profitabilitas terdiri dari *profit margin*, *return on total asset*, dan *return on equity*.

Variabel terikatnya adalah laporan keuangan yaitu merupakan gambaran atau kondisi perusahaan pada suatu periode.

4.5 Metode dan Teknik Analisis Data

3.4.1 Metode

Metode yang digunakan dalam penelitian ini adalah metode deskriptif kuantitatif.

3.4.2 Teknik analisis data

Teknik analisis data yang dipergunakan untuk mengolah data yang telah didapat yaitu dengan melakukan analisis menggunakan rasio keuangan menurut Hanafi dan Halim. Rasio keuangan yang digunakan yaitu :

- 1) Rasio likuiditas

Rasio likuiditas adalah rasio-rasio yang dimaksudkan untuk mengukur likuiditas perusahaan. Rasio likuiditas terdiri dari :

- a. *Current ratio*

$$\text{Current Ratio} = \frac{\text{aktiva lancar}}{\text{hutang lancar}}$$





b. *Quick ratio*

$$\text{Quick Ratio} = \frac{\text{aktiva lancar} - \text{persediaan}}{\text{hutang lancar}}$$

2) Rasio solvabilitas

Rasio solvabilitas adalah rasio-rasio yang dimaksudkan untuk mengukur sampai seberapa jauh aktiva perusahaan dibiayai dengan utang.

a. *Debt to asset ratio*

$$\text{debt to total asset Ratio} = \frac{\text{total hutang}}{\text{total aktiva}} \times 100\%$$

b. *Debt to equity ratio*

$$\text{Debt to Equity Ratio} = \frac{\text{total utang}}{\text{modal sendiri}} \times 100\%$$

3) Rasio aktivitas

Rasio aktivitas adalah rasio-rasio yang dimaksudkan untuk mengukur sampai seberapa besar efektivitas perusahaan dalam mengerjakan sumber-sumber dananya.

a. *Receivable turn over*

$$\text{Receivable turnover} = \frac{\text{penjualan}}{\text{piutang}}$$

b. *Inventory turn over*

$$\text{Inventory turnover} = \frac{\text{HPP}}{\text{persediaan}}$$

c. *Total assets turn over*

$$\text{Total assets turnover} = \frac{\text{penjualan}}{\text{total aktiva}}$$

4) Rasio profitabilitas

Rasio profitabilitas adalah rasio-rasio yang menunjukkan hasil akhir dari sejumlah kebijaksanaan dan keputusan-keputusan.

a. *Profit margin*

$$\text{profit margin} = \frac{\text{laba bersih}}{\text{penjualan}} \times 100\%$$

b. *Return on total asset*

$$\text{Return on assets} = \frac{\text{laba bersih}}{\text{Total aktiva}} \times 100\%$$

c. *Return on equity*

$$\text{Return on equity} = \frac{\text{laba bersih}}{\text{modal saham}} \times 100\%$$



BAB IV

HASIL PENELITIAN

4.1 Gambaran Umum Obyek Penelitian

4.1.1. Sejarah Perusahaan

PT. Ricky Putra Globalindo Tbk (RICY) didirikan 22 Desember 1987 dan mulai beroperasi secara komersial pada tahun 1988. Kantor pusat PT. Ricky Putra Globalindo Tbk berlokasi di Jln. Sawah Lio II No. 29 – 37 Jembatan Lima, Tambora, Jakarta 11250 sedangkan pabrik berlokasi di Citeureup-Bogor dan Cicalengka-Bandung.

Pada tanggal 31 Desember 1997, RICY memperoleh pernyataan efektif dari Bapepam-LK untuk melakukan Penawaran Umum Perdana Saham RICY (IPO) kepada masyarakat sebanyak 60.000.000 dengan nilai nominal Rp500,- per saham dengan harga penawaran Rp600,- per saham. Saham-saham tersebut dicatatkan pada Bursa Efek Indonesia (BEI) pada tanggal 22 Januari 1998.

Berdasarkan Anggaran Dasar Perusahaan, ruang lingkup kegiatan PT. Ricky Putra Globalindo Tbk bergerak dalam bidang industri pembuatan pakaian dalam dan pakaian jadi (fashion wear). PT. Ricky Putra Globalindo saat ini mempunyai 2 bidang usaha, yaitu: pakaian jadi (merek Ricky, GT Man, Ricsony, GT Man Kid, GT Kid, GT Man Sport dan BUM Equipment; baju berlisensi internasional yakni Walt Disney, Warner Bros, Those Characters From Cleveland, Inc., Sanrio dan Mister



Men Limited), pakaian jadi pesanan khusus pembeli baik untuk pasar luar negeri maupun dalam negeri, seperti baju tidur, pakaian dalam wanita, t-shirt dan polo shirt, benang rajut yang terdiri dari benang rajut katun dan TC dengan variasi dalam berbagai ukuran.

Kantor pusat PT. Ricky Putra Globalindo Tbk

Alamat : Jl. Sawah Lio 29-37 Jakarta

Phone : 021-6343735, 6342330, 6327770

Fax : 021-6338642, 6332246

4.1.2. Visi dan Misi Perusahaan

Visi PT. Ricky Putra Globalindo Tbk adalah :

- Menjadi perusahaan pakaian dalam terpadu dari hulu sampai hilir dengan merek nasional

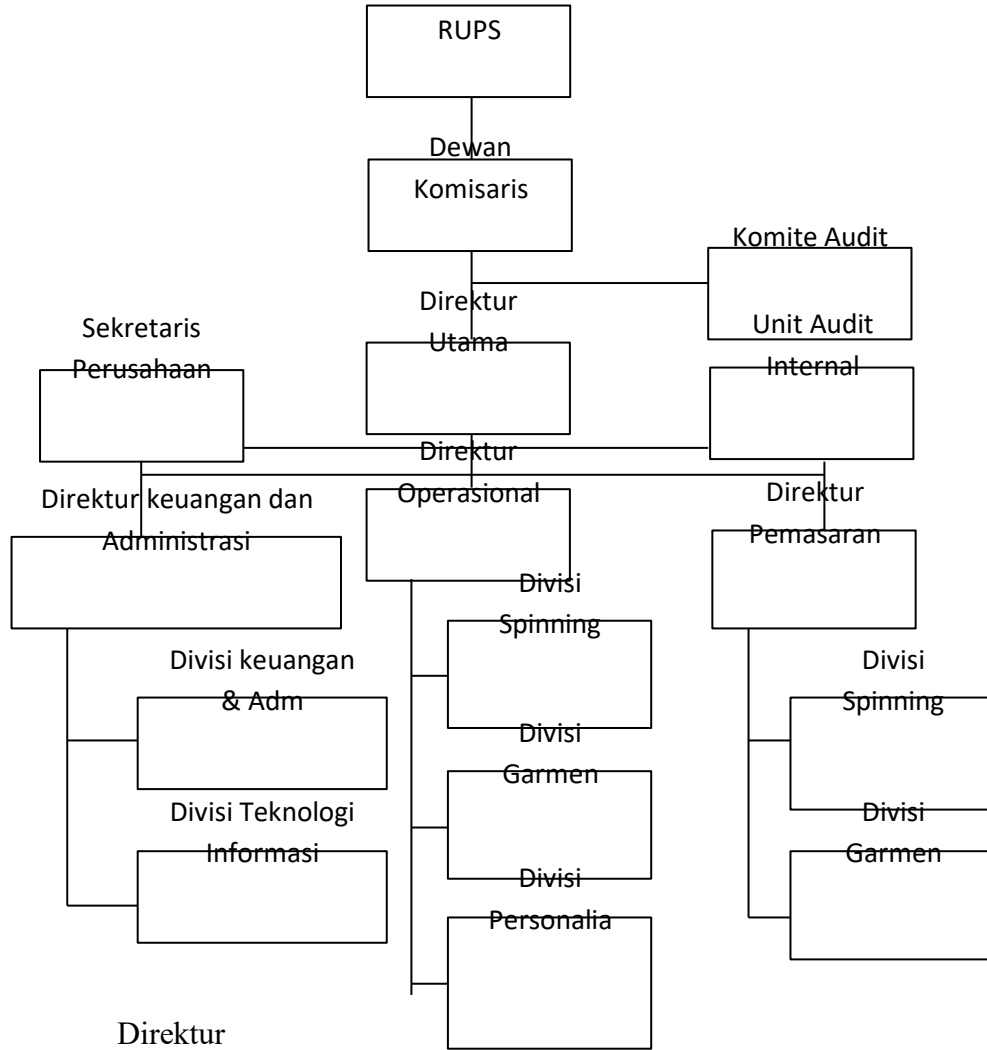
Misi PT. Ricky Putra Globalindo Tbk adalah :

- Menyiapkan produk berkualitas dan mendistribusikan ke seluruh pelosok negeri untuk melayani kebutuhan masyarakat dan tumbuh berkembang bersama negeri kita.



4.1.3. Struktur Organisasi

Gambar 4.1 Struktur Organisasi



- Direktur utama : Paulus Gunawan
- Direktur : Tirtaheru Citra
- Direktur : Charlie Namawi
- Direktur : Iwan

Karya Ilmiah Milik Perpustakaan Universitas Katolik Darma Cendika. Hanya dipergunakan untuk keperluan pendidikan dan penelitian. Segala bentuk pelanggaran/plagiasi akan dituntut sesuai dengan undang-undang yang berlaku.



Komisaris

Komisaris utama : Andrian Gunawan

Komisaris : Victor Richard Franziscus

Komisaris : Drs. Subandi Sihman

Komite audit

Ketua : Drs. Subandi Sihman

Anggota : Raymond Ellion

Anggota : Surya Junawan

Tabel 4.1
Pemegang Saham

Nama Pemegang Saham	Tipe Saham
Spanola Holding Ltd	Lebih dari 5%
PT. Ricky Utama Raya	Lebih dari 5%
Denzin International Ltd	Lebih dari 5%
-	Kurang dari 5%

Sumber : Bursa Efek Indonesia

Tabel 4.2
Anak perusahaan

Nama Anak Perusahaan	Nama Bidang Usaha
PT. Ricky Garmen Exportindo	Industri dan Manufaktur
PT. Jasa Ricky Abadi	Perdagangan dan Distribusi
PT. Ricky Arta Jaya	Perdagangan dan Distribusi
PT. Ricky Gunze	Perdagangan dan Distribusi
PT. Ricky Hansen Cemerlang	Perdagangan dan Distribusi
PT. Ricky Jaya Sakti	Perdagangan dan Distribusi
PT. Ricky Kobayashi	Perdagangan dan Distribusi





PT. Ricky Mumbul Daya	Perdagangan dan Distribusi
PT. Ricky Musi Wijaya	Perdagangan dan Distribusi
PT. Ricky Sportindo	Perdagangan dan Distribusi
PT. Ricky Tekstil Indonesia	Perdagangan dan Distribusi
PT. RT Mahkota Globalindo	Perdagangan dan Distribusi
Ricky Putra Globalindo Vietnam CO, Ltd	Perdagangan dan Distribusi
PT. Ricky Citra Rasa	Restoran

Sumber : Bursa Efek Indonesia

4.2 Deskripsi Hasil Penelitian

Laporan keuangan merupakan gambaran dari kinerja perusahaan dalam satu periode tertentu. Kinerja perusahaan tidak cukup hanya dengan melihat hasil pada laporan keuangan saja, tetapi memerlukan suatu analisis terhadap laporan keuangan tersebut. Hasil penelitian yang diperoleh penulis adalah berdasarkan suatu analisis terhadap laporan keuangan PT. Ricky Putra Globalindo Tbk pada periode tahun 2011 sampai 2015 yang diperoleh dari bursa efek Indonesia. Analisis yang digunakan untuk melihat kinerja keuangan adalah dengan menggunakan rasio keuangan diantaranya adalah :

4.2.1. Rasio likuiditas

a) *Current ratio*

Mengukur kemampuan perusahaan memenuhi utang jangka pendeknya dengan menggunakan aktiva lancarnya (aktiva akan berubah menjadi kas dalam waktu satu tahun atau satu siklus bisnis). Perhitungan *current ratio* PT. Ricky Putra Globalindo Tbk pada tahun 2011 sampai 2015 adalah sebagai berikut :



$$\begin{aligned} \text{Tahun 2011} &= \frac{\quad}{\quad} \times 100\% \\ &= 178,073\% \end{aligned}$$

$$\begin{aligned} \text{Tahun 2012} &= \frac{\quad}{\quad} \times 100\% \\ &= 225,297\% \end{aligned}$$

$$\begin{aligned} \text{Tahun 2013} &= \frac{\quad}{\quad} \times 100\% \\ &= 176,585\% \end{aligned}$$

$$\begin{aligned} \text{Tahun 2014} &= \frac{\quad}{\quad} \times 100\% \\ &= 132,834\% \end{aligned}$$

$$\begin{aligned} \text{Tahun 2015} &= \frac{\quad}{\quad} \times 100\% \\ &= 118,557\% \end{aligned}$$

b) *Quick ratio*

Rasio ini dapat dihitung dengan cara membandingkan antara aktiva lancar dikurangnya persediaan dengan utang lancarnya. Perhitungan *quick ratio* PT. Ricky Putra Globalindo Tbk pada tahun 2011 sampai 2015 adalah sebagai berikut :

$$\begin{aligned} \text{Tahun 2011} &= \frac{\quad}{\quad} \times 100\% \\ &= 92,763\% \end{aligned}$$

$$\begin{aligned} \text{Tahun 2012} &= \frac{\quad}{\quad} \times 100\% \\ &= 117,284\% \end{aligned}$$

$$\begin{aligned} \text{Tahun 2013} &= \frac{\quad}{\quad} \times 100\% \\ &= 89,984\% \end{aligned}$$

$$\begin{aligned} \text{Tahun 2014} &= \frac{\quad}{\quad} \times 100\% \\ &= 63,225\% \end{aligned}$$

$$\begin{aligned} \text{Tahun 2015} &= \frac{\quad}{\quad} \times 100\% \\ &= 56,566\% \end{aligned}$$

4.2.2. Rasio solvabilitas

a) *Debt to total asset*

Rasio ini dapat dihitung dengan cara membandingkan total hutang dengan total aktiva. Perhitungan *debt to total assets* PT. Ricky Putra Globalindo Tbk pada tahun 2011 sampai 2015 adalah sebagai berikut :

$$\begin{aligned} \text{Tahun 2011} &= \frac{\quad}{\quad} \times 100\% \\ &= 45,452\% \end{aligned}$$

$$\begin{aligned} \text{Tahun 2012} &= \frac{\quad}{\quad} \times 100\% \\ &= 56,444\% \end{aligned}$$

$$\begin{aligned} \text{Tahun 2013} &= \frac{\quad}{\quad} \times 100\% \\ &= 63,346\% \end{aligned}$$

$$\begin{aligned} \text{Tahun 2014} &= \frac{\quad}{\quad} \times 100\% \\ &= 66,701\% \end{aligned}$$

$$\begin{aligned} \text{Tahun 2015} &= \frac{\quad}{\quad} \times 100\% \end{aligned}$$



$$=66,670\%$$

b) *Debt to equity*

Rasio ini dapat dihitung dengan cara membandingkan antara total utang dengan modal sendiri. Perhitungan *debt to equity* PT. Ricky Putra Globalindo Tbk pada tahun 2011 sampai 2015 adalah sebagai berikut :

$$\begin{aligned} \text{Tahun 2011} &= \text{—————} \times 100\% \\ &= 83,938\% \end{aligned}$$

$$\begin{aligned} \text{Tahun 2012} &= \text{—————} \times 100\% \\ &= 131,454\% \end{aligned}$$

$$\begin{aligned} \text{Tahun 2013} &= \text{—————} \times 100\% \\ &= 191,565\% \end{aligned}$$

$$\begin{aligned} \text{Tahun 2014} &= \text{—————} \times 100\% \\ &= 208,980\% \end{aligned}$$

$$\begin{aligned} \text{Tahun 2015} &= \text{—————} \times 100\% \\ &= 209,112\% \end{aligned}$$

4.2.3. Rasio aktivitas

a) *Receivable turn over*

Rasio ini dapat dihitung dengan cara membandingkan penjualan dengan piutangnya. Perhitungan *receivable turn over* PT. Ricky Putra Globalindo Tbk pada tahun 2011 sampai 2015 adalah sebagai berikut :





$$\text{Tahun 2011} = \frac{\quad}{\quad} \times 100\%$$

$$= 380,397\%$$

$$\text{Tahun 2013} = \frac{\quad}{\quad} \times 100\%$$

$$= 332,821\%$$

$$\text{Tahun 2014} = \frac{\quad}{\quad} \times 100\%$$

$$= 400,880\%$$

$$\text{Tahun 2015} = \frac{\quad}{\quad} \times 100\%$$

$$= 387,565\%$$

b) *Inventory turn over*

Rasio ini dapat dihitung dengan cara membandingkan antara harga pokok penjualan dengan persediaannya. Perhitungan *inventory turn over* PT. Ricky Putra Globalindo Tbk pada tahun 2011 sampai 2015 adalah sebagai berikut :

$$\text{Tahun 2011} = \frac{\quad}{\quad} \times 100\%$$

$$= 220,542\%$$

$$\text{Tahun 2012} = \frac{\quad}{\quad} \times 100\%$$

$$= 203,070\%$$

$$\text{Tahun 2013} = \frac{\quad}{\quad} \times 100\%$$

$$= 173,214\%$$

$$\text{Tahun 2014} = \frac{\quad}{\quad} \times 100\%$$

$$= 184,916\%$$

c) *Total asset turn over*

Rasio ini dapat dihitung dengan cara membandingkan antara penjualan dengan total aktivitya. Perhitungan *total assets turn over* PT. Ricky Putra Globalindo Tbk pada tahun 2011 sampai 2015 adalah sebagai berikut :

$$\text{Tahun 2011} = \frac{\quad}{\quad} \times 100\%$$

$$= 95,997\%$$

$$\text{Tahun 2012} = \frac{\quad}{\quad} \times 100\%$$

$$= 89,017\%$$

$$\text{Tahun 2013} = \frac{\quad}{\quad} \times 100\%$$

$$= 88,676\%$$

$$\text{Tahun 2014} = \frac{\quad}{\quad} \times 100\%$$

$$= 101,255\%$$

$$\text{Tahun 2015} = \frac{\quad}{\quad} \times 100\%$$

$$= 92,727\%$$



4.2.4. Rasio profitabilitas

a) *Profit margin*

Rasio ini menghitung sejauh mana kemampuan perusahaan menghasilkan laba bersih pada tingkat penjualan tertentu.

Rasio ini dapat dihitung dengan cara membandingkan antara laba bersih dengan penjualannya. Perhitungan *profit margin* PT. Ricky Putra Globalindo Tbk pada tahun 2011 sampai 2015

adalah sebagai berikut :

$$\text{Tahun 2011} = \frac{\text{Laba Bersih}}{\text{Penjualan}} \times 100\%$$

$$= 1,980\%$$

$$\text{Tahun 2012} = \frac{\text{Laba Bersih}}{\text{Penjualan}} \times 100\%$$

$$= 2,263\%$$

$$\text{Tahun 2013} = \frac{\text{Laba Bersih}}{\text{Penjualan}} \times 100\%$$

$$= 0,886\%$$

$$\text{Tahun 2014} = \frac{\text{Laba Bersih}}{\text{Penjualan}} \times 100\%$$

$$= 0,879\%$$

$$\text{Tahun 2015} = \frac{\text{Laba Bersih}}{\text{Penjualan}} \times 100\%$$

$$= 0,111\%$$

b) *Return on total asset*

Rasio ini mengukur kemampuan perusahaan menghasilkan laba bersih berdasarkan tingkat aset yang tertentu. Rasio ini dapat dihitung dengan cara membandingkan antara laba bersih dengan



total asetnya. Perhitungan *return on total asset* PT. Ricky Putra Globalindo Tbk pada tahun 2011 sampai 2015 adalah sebagai berikut :

$$\begin{aligned} \text{Tahun 2011} &= \frac{\text{---}}{\text{---}} \times 100\% \\ &= 1,902\% \end{aligned}$$

$$\begin{aligned} \text{Tahun 2012} &= \frac{\text{---}}{\text{---}} \times 100\% \\ &= 2,015\% \end{aligned}$$

$$\begin{aligned} \text{Tahun 2013} &= \frac{\text{---}}{\text{---}} \times 100\% \\ &= 0,786\% \end{aligned}$$

$$\begin{aligned} \text{Tahun 2014} &= \frac{\text{---}}{\text{---}} \times 100\% \\ &= 0,889\% \end{aligned}$$

$$\begin{aligned} \text{Tahun 2015} &= \frac{\text{---}}{\text{---}} \times 100\% \\ &= 1,033\% \end{aligned}$$

c) *Return on equity*

Rasio ini mengukur kemampuan perusahaan menghasilkan laba berdasarkan modal saham tertentu. Rasio ini dapat dihitung dengan cara membandingkan antara laba bersih dengan modal saham. Perhitungan *return on equity* PT. Ricky Putra Globalindo Tbk pada tahun 2011 sampai 2015 adalah sebagai berikut :

$$\begin{aligned} \text{Tahun 2011} &= \frac{\text{---}}{\text{---}} \times 100\% \\ &= 3,805\% \end{aligned}$$



$$\begin{aligned} \text{Tahun 2012} &= \frac{\quad}{\quad} \times 100\% \\ &= 5,292\% \end{aligned}$$

$$\begin{aligned} \text{Tahun 2013} &= \frac{\quad}{\quad} \times 100\% \\ &= 2,718\% \end{aligned}$$

$$\begin{aligned} \text{Tahun 2014} &= \frac{\quad}{\quad} \times 100\% \\ &= 3,250\% \end{aligned}$$

$$\begin{aligned} \text{Tahun 2015} &= \frac{\quad}{\quad} \times 100\% \\ &= 3,859\% \end{aligned}$$

4.3 Pembahasan dan Analisa Data

Data-data yang diperlukan dalam penelitian ini adalah laporan keuangan PT. Ricky Putra Globalindo Tbk yang diperoleh dari Bursa Efek Indonesia. Berdasarkan data-data tersebut, maka akan diklasifikasikan dan dilakukan penghitungan rasio-rasio keuangannya agar dapat melakukan penilaian kinerja keuangan perusahaan tersebut. Berikut rasio-rasio keuangan yang dipergunakan untuk mengetahui kinerja perusahaan dari PT. Ricky Putra Globalindo Tbk :

4.3.1. Rasio Likuiditas

Hasil perhitungan rasio likuiditas yang terdiri dari *current ratio* dan *quick ratio* tahun 2011 sampai 2015 dapat dilihat pada tabel berikut ini:



Tabel 4.3

Hasil Perhitungan rasio likuiditas Tahun 2011 sampai 2015(%)

PERUSAHAAN	Tahun	Rasio Likuiditas	
		<i>Current Ratio</i>	<i>Quick Ratio</i>
PT. Ricky Putra Globalindo Tbk	2011	178,073	92,763
PT. Ricky Putra Globalindo Tbk	2012	225,297	117,284
PT. Ricky Putra Globalindo Tbk	2013	176,585	89,984
PT. Ricky Putra Globalindo Tbk	2014	132,834	63,225
PT. Ricky Putra Globalindo Tbk	2015	118,557	56,566

Sumber : Bursa Efek Indonesia, data diolah tahun 2016

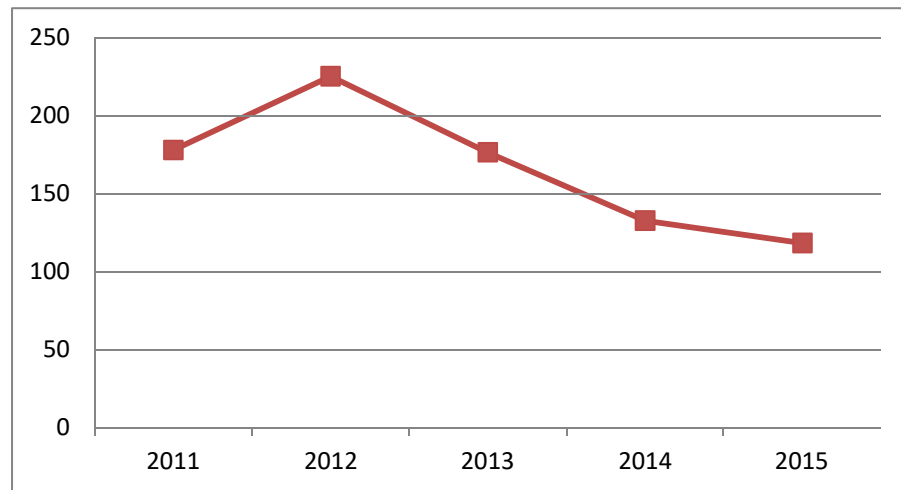
Hasil perhitungan *current ratio* pada PT. Ricky Putra Globalindo Tbk pada tahun 2012 menunjukkan adanya peningkatan dibandingkan tahun 2011 yaitu dari 178,073% menjadi 225,297%, sementara ditahun-tahun berikutnya mulai tahun 2013 sampai 2015 secara beruntun *current ratio* PT. Ricky Putra Globalindo Tbk mengalami penurunan dari 176,585% ditahun 2013 turun lagi 132,834% ditahun 2014 dan ditahun 2015 kembali turun menjadi 118,557%. *Current ratio* tertinggi terdapat pada tahun 2012. Rata-rata hasil dari perhitungan *current ratio* PT. Ricky Putra Globalindo Tbk adalah 116,269% atau 1,162 yang artinya bahwa setiap Rp.1 hutang dijamin oleh Rp.1,16 aktiva lancarnya. Sedangkan untuk *quick ratio* pada tahun 2012 menunjukkan adanya peningkatan dibandingkan tahun 2011 yaitu dari 92,763% menjadi 117,284%, sementara ditahun-tahun berikutnya mulai tahun 2013 sampai 2015 secara beruntun *quick ratio* PT. Ricky Putra Globalindo Tbk mengalami penurunan dari 89,984% ditahun 2013 turun lagi 63,225% ditahun 2014 dan ditahun 2015 kembali turun menjadi 56,566%. *Quick ratio* tertinggi terdapat pada tahun 2012. Rata-rata hasil dari perhitungan *quick ratio* PT.



Ricky Putra Globalindo Tbk adalah 83,964% atau 0,899 yang artinya bahwa setiap Rp.1 hutang dijamin oleh Rp.0,899 aktiva yang lebih likuid.

Diagram 4.1

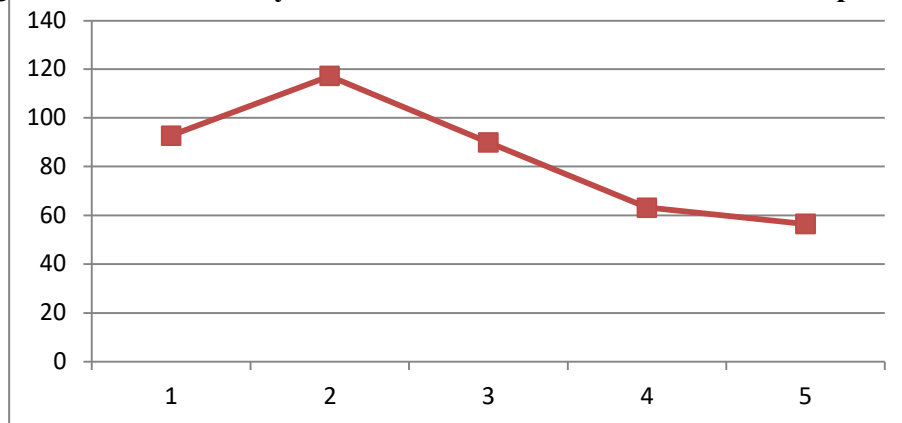
Current Ratio PT. Ricky Putra Globalindo Tbk Tahun 2011 sampai 2015



Sumber : Bursa Efek Indonesia, data diolah tahun 2016

Diagram 4.2

Quick Ratio PT. Ricky Putra Globalindo Tbk Tahun 2011 sampai 2015



Sumber : Bursa Efek Indonesia, data diolah tahun 2016



4.3.2. Rasio Solvabilitas

Hasil perhitungan rasio solvabilitas yang terdiri dari *debt to total asset* dan *debt to equity* pada PT. Ricky Putra Globalindo Tbk dari tahun 2011 sampai 2015 dapat dilihat pada tabel berikut ini :

Tabel 4.4

Hasil Perhitungan rasio solvabilitas Tahun 2011 sampai 2015(%)

PERUSAHAAN	Tahun	Rasio Solvabilitas	
		<i>Debt to total asset</i>	Debt to equity
PT. Ricky Putra Globalindo Tbk	2011	45,452	83,938
PT. Ricky Putra Globalindo Tbk	2012	56,444	131,454
PT. Ricky Putra Globalindo Tbk	2013	63,346	191,565
PT. Ricky Putra Globalindo Tbk	2014	66,701	208,980
PT. Ricky Putra Globalindo Tbk	2015	66,670	209,112

Sumber : Bursa Efek Indonesia, data diolah tahun 2016

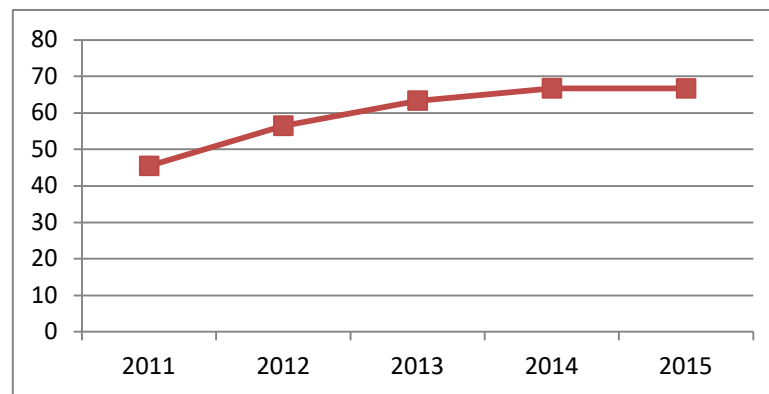
Hasil perhitungan *debt to total asset* pada tahun 2011 sampai tahun 2014 terus mengalami peningkatan yaitu dari 45,452% ditahun 2011 naik 56,444% ditahun 2012 naik lagi ditahun 2013 sebesar 63,346% dan ditahun 2014 naik menjadi 66,701%, sementara itu ditahun 2015 mengalami penurunan menjadi 66,670%. Rata-rata hasil dari perhitungan *debt to total asset* PT. Ricky Putra Globalindo Tbk adalah 59,722% yang artinya bahwa persentase total dana yang disediakan kreditur adalah 59,722% pertahunnya. Sedangkan untuk perhitungan *debt to equity* pada tahun 2011 sampai tahun 2015 terus mengalami peningkatan yaitu dari 83,938% ditahun 2011 naik 131,454% ditahun 2012 naik lagi ditahun 2013 sebesar 191,565% naik lagi ditahun 2014 menjadi 208,980% dan ditahun



2015 naik menjadi 209,112%. Rata-rata hasil dari perhitungan *debt to equity* PT. Ricky Putra Globalindo Tbk adalah 165,009% yang artinya perbandingan total hutang dengan modal sendiri adalah 165,009%.

Diagram 4.3

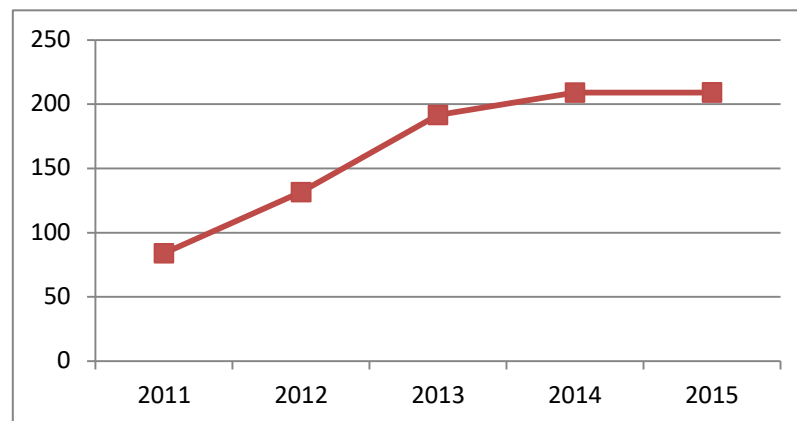
***Debt to Total Asset* PT. Ricky Putra Globalindo Tbk Tahun 2011 sampai 2015**



Sumber : Bursa Efek Indonesia, data diolah tahun 2016

Diagram 4.4

***Debt to Equity* PT. Ricky Putra Globalindo Tbk Tahun 2011 sampai 2015**



Sumber : Bursa Efek Indonesia, data diolah tahun 2016



4.3.3. Rasio Aktivitas

Hasil perhitungan rasio aktivitas yang terdiri dari *receivable turn over*, *inventory turn over*, dan *total asset turn over* pada PT. Ricky Putra Globalindo Tbk dari tahun 2011 sampai 2015 dapat dilihat pada tabel berikut ini :

Tabel 4.5

Hasil Perhitungan Rasio Aktivitas Tahun 2011 sampai 2015(%)

PERUSAHAAN	Tahun	Rasio Aktivitas		
		Receivable TO	Inventory TO	Total Asset TO
PT. Ricky Putra Globalindo Tbk	2011	341,184	220,542	95,997
PT. Ricky Putra Globalindo Tbk	2012	380,397	203,070	89,017
PT. Ricky Putra Globalindo Tbk	2013	332,821	173,214	88,676
PT. Ricky Putra Globalindo Tbk	2014	400,880	213,066	101,255
PT. Ricky Putra Globalindo Tbk	2015	387,565	184,916	92,727

Sumber : Bursa Efek Indonesia, data diolah tahun 2016

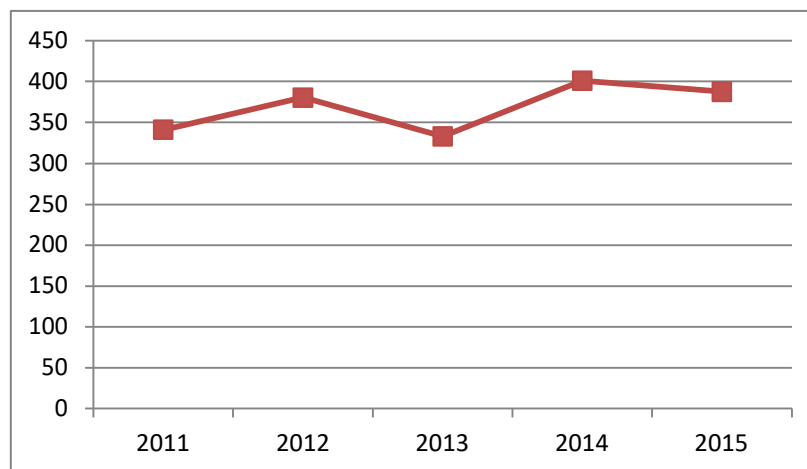
Hasil perhitungan *receivable turn over* pada tahun 2012 lebih besar dari tahun 2011 yaitu 341,184% menjadi 380,397%, sedangkan ditahun 2013 mengalami penurunan menjadi 332,821% dan pada tahun 2014 kembali mengalami kenaikan 400,880%. Pada tahun 2015 mengalami penurunan menjadi 387,565%. Rata-rata hasil dari perhitungan *receivable turn over* PT. Ricky Putra Globalindo Tbk adalah 368,569% atau 3,685 kali yang artinya piutang tersebut berputar 3,685 kali dalam setahun. *Inventory turn over* PT. Ricky Putra Globalindo Tbk pada tahun 2012 mengalami penurunan dari tahun 2011 yaitu 220,542% menjadi 203,070% dan kembali turun pada tahun 2013 menjadi 173,214% kemudian kembali naik ditahun 2014 menjadi 213,066% dan pada tahun



2015 turun menjadi 184,916%. Rata-rata hasil dari perhitungan *debt to equity* PT. Ricky Putra Globalindo Tbk adalah 198,961% atau 1,98 kali yang artinya dalam satu tahun persediaan berputar 1,98 kali. Sedangkan untuk perhitungan *Total asset turn over*nya pada tahun 2012 mengalami penurunan dari tahun 2011 yaitu 95,997% menjadi 89,017% dan pada tahun 2013 mengalami penurunan lagi menjadi 88,676% kemudian kembali naik ditahun 2014 menjadi 101,255% dan pada tahun 2015 turun menjadi 92,727%. Rata-rata hasil dari perhitungan *total asset turn over* PT. Ricky Putra Globalindo Tbk adalah 93,534% atau 0,93.

Diagram 4.5

Receivable Turn Over PT. Ricky Putra Globalindo Tbk Tahun 2011 sampai 2015

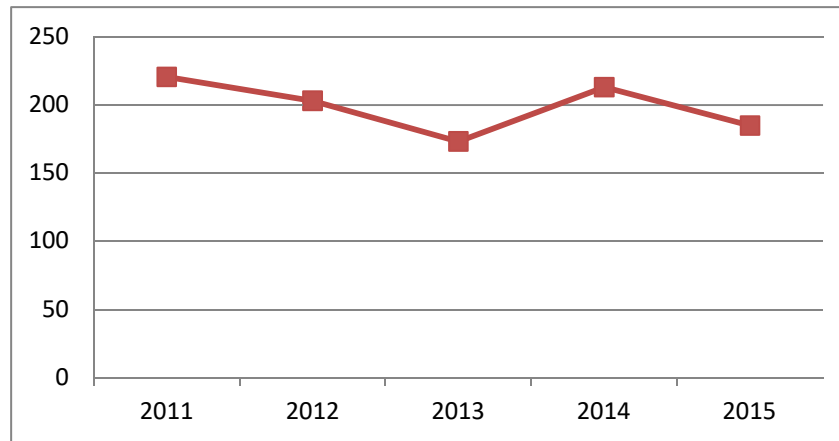


Sumber : Bursa Efek Indonesia, data diolah tahun 2016



Diagram 4.6

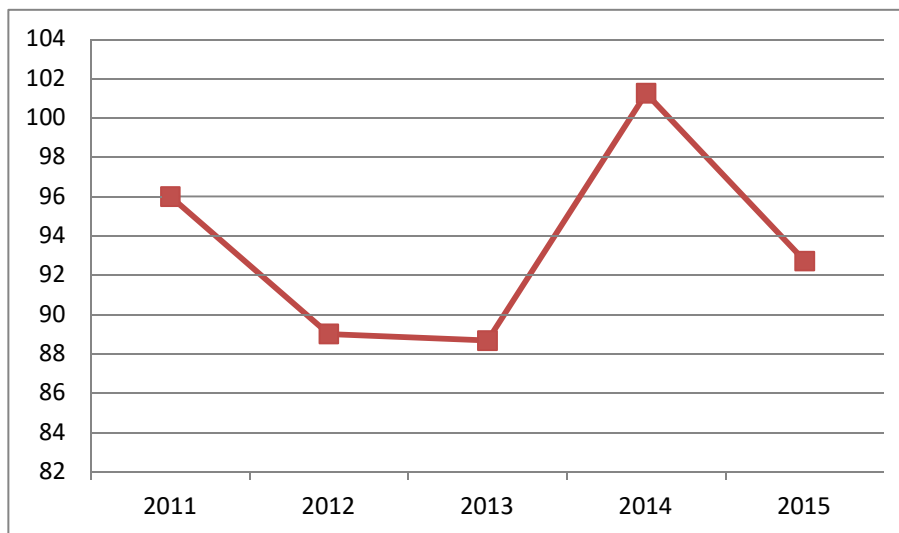
Inventory Turn Over PT. Ricky Putra Globalindo Tbk Tahun 2011 sampai 2015



Sumber : Bursa Efek Indonesia, data diolah tahun 2016

Diagram 4.7

Total Asset Turn Over PT. Ricky Putra Globalindo Tbk Tahun 2011 sampai 2015



Sumber : Bursa Efek Indonesia, data diolah tahun 2016



4.3.4. Rasio Profitabilitas

Hasil perhitungan rasio profitabilitas yang terdiri dari *profit margin*, *return on total asset*, dan *return on equity* pada PT. Ricky Putra Globalindo Tbk dari tahun 2011 sampai 2015 dapat dilihat pada tabel berikut ini :

Tabel 4.6

Hasil Perhitungan Rasio Profitabilitas Tahun 2011 sampai 2015(%)

KETERANGAN	Tahun	Rasio Profitabilitas		
		<i>Profit margin</i>	<i>ROA</i>	<i>ROE</i>
PT. Ricky Putra Globalindo Tbk	2011	1,980	1,902	3,805
PT. Ricky Putra Globalindo Tbk	2012	2,263	2,015	5,292
PT. Ricky Putra Globalindo Tbk	2013	0,886	0,786	2,718
PT. Ricky Putra Globalindo Tbk	2014	0,879	0,889	3,250
PT. Ricky Putra Globalindo Tbk	2015	0,111	1,033	3,859

Sumber : Bursa Efek Indonesia, data diolah tahun 2016

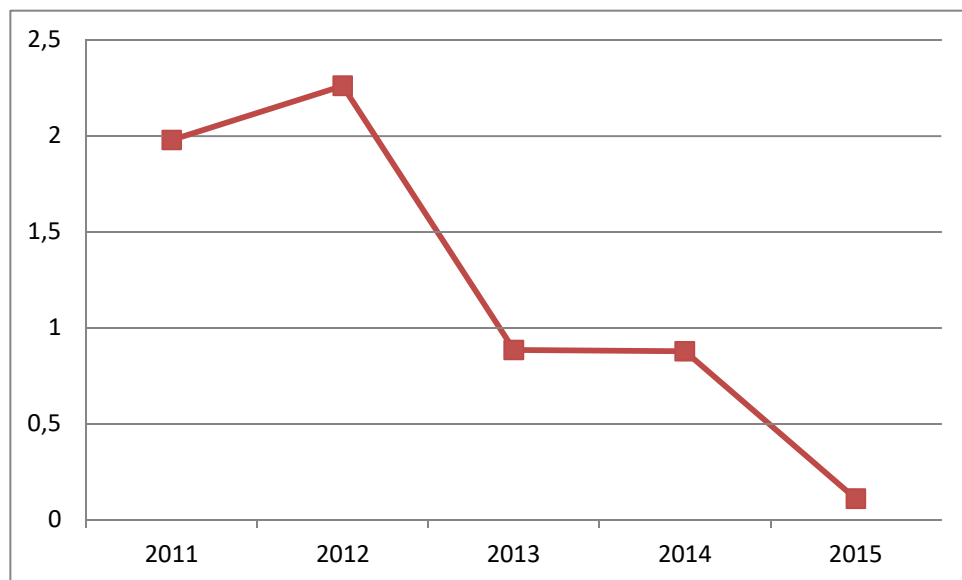
Hasil perhitungan *profit margin* PT. Ricky Putra Globalindo Tbk pada tahun 2012 mengalami kenaikan dari tahun 2011 yaitu 1,980% menjadi 2,263% dan pada tahun 2013 mengalami penurunan lagi menjadi 0,886% kemudian kembali turun ditahun 2014 menjadi 0,879% dan pada tahun 2015 turun lagi menjadi 0,111%. Rata-rata hasil dari perhitungan *profit margin* PT. Ricky Putra Globalindo Tbk adalah 1,224% semakin tinggi profit margin perusahaan menandakan kemampuan perusahaan menghasilkan laba yang tinggi pada tingkat penjualan tertentu. *Return on total asset* pada tahun 2012 mengalami peningkatan dari tahun 2011 yaitu 1,902% menjadi 2,015% dan pada tahun 2013 mengalami penurunan menjadi 0,786% kemudian kembali naik ditahun 2014 dan 2015 dari 0,889% menjadi 1,033%. Rata-rata hasil dari perhitungan *return on total*



asset PT. Ricky Putra Globalindo Tbk adalah 1,325% atau 0,1325 yang berarti penghasilan yang diperoleh adalah sebesar 0,1325 dari total aktiva. Rasio yang tinggi menunjukkan efisiensi manajemen aset, yang berarti efisiensi manajemen. Sedangkan *return on equity* pada tahun 2012 mengalami peningkatan dari tahun 2011 yaitu 3,805% menjadi 5,292% dan pada tahun 2013 mengalami penurunan lagi menjadi 2,718% kemudian kembali naik ditahun 2014 menjadi 3,250% dan pada tahun 2015 naik lagi menjadi 3,859%. Rata-rata hasil dari perhitungan *total asset turn over* PT. Ricky Putra Globalindo Tbk adalah 3,785%. Hal ini menunjukkan bahwa tingkat *return on equity* yang diperoleh pemilik perusahaan atau modal yang diinvestasikan sebesar 3,785%.

Diagram 4.8

Profit Margin PT. Ricky Putra Globalindo Tbk Tahun 2011 sampai 2015

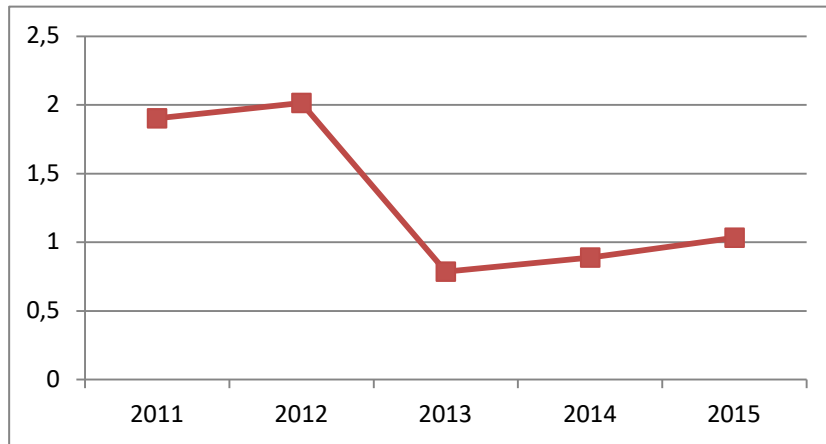


Sumber : Bursa Efek Indonesia, data diolah tahun 2016



Diagram 4.9

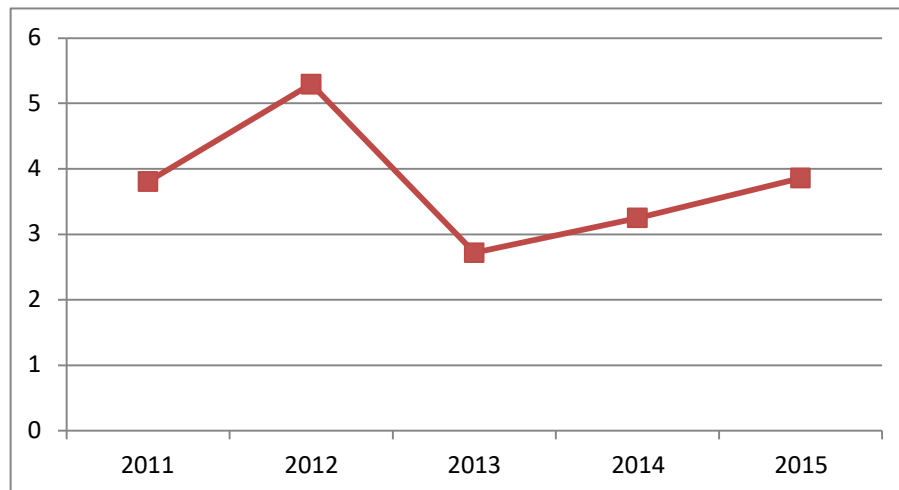
Return on Total Asset PT. Ricky Putra Globalindo Tbk Tahun 2011 sampai 2015



Sumber : Bursa Efek Indonesia, data diolah tahun 2016

Diagram 4.10

Return on Equity PT. Ricky Putra Globalindo Tbk Tahun 2011 sampai 2015



Sumber : Bursa Efek Indonesia, data diolah tahun 2016





Karya Ilmiah Milik Perpustakaan Universitas Katolik Darma Cendika. Hanya dipergunakan untuk keperluan pendidikan dan penelitian. Segala bentuk pelanggaran/plagiasi akan dituntut sesuai dengan undang-undang yang berlaku.